

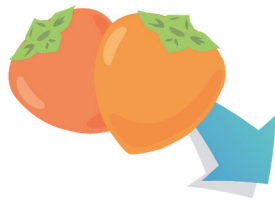
뚝은감

낙과량 전년대비
감소

착과량 전년대비
증가



과실크기



전년 대비 **작음**

추석 성수기 꽃감 가격



소폭 상승

이 | 재배동향 및 전망

낙과상황

낙과량 전년 대비 비슷하거나 감소

- '전년 대비 낙과량 감소했다' 응답한 비율 42.1%
- 올해 6~7월 뚝은감 주산지에 장마 피해가 적어 낙과량 감소
- 주산지별 낙과량(전년 대비)

단위 : %

구분	경남 산청	경남 하동	경북 상주	경북 청도	전남 광양	전남 영암	충북 영동	전국
증가	10.0	27.1	28.6	18.5	0.5	5.2	25.0	16.4
비슷	50.0	50.0	42.9	48.1	66.2	21.1	12.5	41.5
감소	40.0	22.9	28.5	33.4	33.3	73.7	62.5	42.1

주: 각 주산지의 합계는 100.0%임.
자료: 산림정책연구부, 표본임가 및 중앙자문위원 조사치(8.15~8.23.)

착과상황

8월 중순까지의 착과량 전년 대비 증가

- 대부분의 주산지에서 착과 증가와 낙과 감소로 착과량 전년대비 22.4% 증가
- 청도는 작년에 착과량이 많아 올해 착과량이 27% 감소
- 이상기온 등으로 주산지별 착과 상황에 차이가 있음
- 주산지별 현재까지 착과량(전년 대비)

단위 : %

구분	경남 산청	경남 하동	경북 상주	경북 청도	전남 광양	전남 영암	충북 영동	전국
전년 대비	11.4	25.0	25.9	-27.0	27.5	58.5	35.6	22.4

자료: 산림정책연구부, 표본임가 및 중앙자문위원 조사치(8.15~8.23.)

과실 크기

과실 크기 작년과 비슷한 수준

- 착과량이 많고, 올해 5~6월 고온 및 가뭄으로 대부분의 주산지 과실 크기는 작년과 비슷하거나 작은 것으로 조사
- 과실 크기 상황(전년 대비)

단위 : %

구분	경남 산청	경남 하동	경북 상주	경북 청도	전남 광양	전남 영암	충북 영동	전국
큼	10.0	0.0	23.8	48.2	33.3	15.8	11.1	20.3
비슷	60.0	62.5	42.9	37.0	33.3	42.1	44.5	46.1
작음	30.0	37.5	33.3	14.8	33.4	42.1	44.4	33.6

주: 각 주산지의 합계는 100.0%임.
자료: 산림정책연구부, 표본임가 및 중앙자문위원 조사치(8.15~8.23.)

생산전망

대부분 주산지 생산량 전년 대비 증가 전망

- 현재 대부분의 주산지 착과가 좋아 전년 대비 생산량 20% 가량 증가 전망
- 향후 기상 상황(태풍 등)에 따라 생산량은 달라질 수 있음
- 청도, 상주 지역은 선녀벌레, 탄저병, 갈색날개매미충 등의 영향으로 세심한 예찰과 선제적 방제 필요

02 | 가격동향 및 전망

가격동향

추석 성수기 꽃감 가격은 전년과 비슷하거나 소폭 상승 전망

- 이른 추석과 재고물량 부족으로 추석 성수기 꽃감 가격은 전년과 비슷하거나 소폭 상승 전망
- 8월 중순 경동시장 도매가격은 20,000원/kg 수준임

● 국내산 꽃감(상품) 소비자가격

단위: 원/kg

구분	2주전	1주전	추석	1주후	추석 날짜
2019년	28,286	28,000	28,000	28,000	9월 13일
2020년	28,333	28,333	28,333	28,333	10월 1일
2021년	28,333	31,000	31,000	31,000	9월 21일
2022년	31,000	-	-	-	9월 10일
3년 평균	28,317	29,111	29,111	29,111	

주1: '19~'21년 추석을 기준으로 2주, 1주 전 가격 및 1주 후의 꽃감 가격 수준임.
 주2: 3년 평균 가격은 '19~'21년도의 평균 가격임.
 자료: 산림조합중앙회 임산물유통정보시스템

가격전망

9월 원료감 가격 전년 대비 소폭 하락 전망

- 생산량 증가로 원료감 가격이 전년대비 소폭 하락 전망, 품질에 따라 가격 편차가 큼

03 | 수출입동향 및 전망

수출동향

8월까지 건조감 누적 수출량 전년 대비 감소

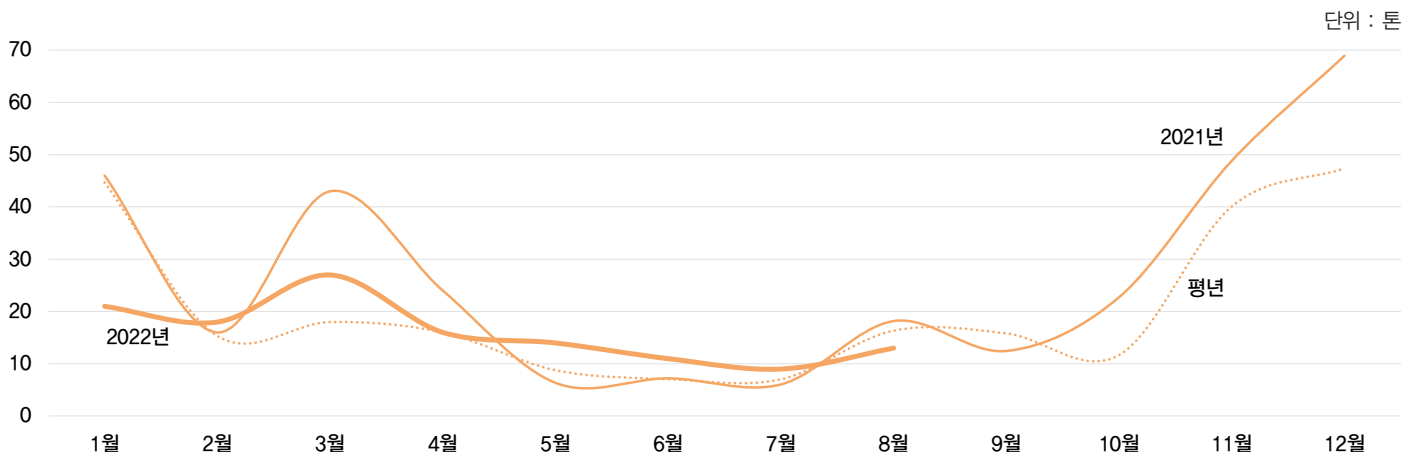
- 수출량 전년 대비 24.2% 감소(평년 대비 0.6% 감소)
- 수출액 전년 대비 22.6% 감소(평년 대비 3.2% 감소)

수출전망

건조감 수출 작년대비 소폭 감소 전망

- 9월 건조감 수출량 작년, 평년 수준대비 감소 전망

● 월별 건조감 수출량 추이



주: 평년은 2017~2021년까지의 물량 중 최대치, 최소치를 제외한 평균값임.
 자료: 한국무역협회(www.kita.net)



기상예보

기상청(www.weather.go.kr)

2022년 8월 25일 발표

1개월 전망 요약 (2022. 9. 5.~10. 2.)

- 기온 전망: 1주는 평년과 비슷하거나 낮을 확률이 각각 40%, 2주는 평년과 비슷하거나 높을 확률이 각각 40%, 3주는 평년보다 높을 확률이 50%, 4주는 평년과 비슷하거나 높을 확률이 각각 40%임.
- 강수량 전망: 1주는 평년과 비슷하거나 적을 확률이 각각 40%, 2, 3주는 평년과 비슷하거나 많을 확률이 각각 40%, 4주는 평년과 비슷할 확률이 50%임.

주간별 날씨 전망

1주 (9.5~9.11)	(평균기온) 평년(21.2~22.4℃)과 비슷하거나 낮을 확률이 각각 40%임. (강수량) 평년(13.4~50.2mm)과 비슷하거나 적을 확률이 각각 40%임.
2주 (9.12~9.18)	(평균기온) 평년(20.1~21.5℃)과 비슷하거나 높을 확률이 각각 40%임. (강수량) 평년(10.7~47.5mm)과 비슷하거나 많을 확률이 각각 40%임.
3주 (9.19~9.25)	(평균기온) 평년(18.5~19.7℃)보다 높을 확률이 50%임. (강수량) 평년(4.4~25.5mm)과 비슷하거나 많을 확률이 각각 40%임.
4주 (9.26~10.2)	(평균기온) 평년(17.4~18.6℃)과 비슷하거나 높을 확률이 각각 40%임. (강수량) 평년(7.4~23.4mm)과 비슷할 확률이 50%임.

2022년 10~11월 예보 (2022. 8. 23. 발표)

10월	이동성고기압의 영향을 주로 받겠으며, 낮과 밤의 기온 차가 큰 날이 있겠음. (월평균기온) 평년(13.9~14.7℃)과 비슷하거나 높을 확률이 각각 40%임. (월강수량) 평년(37.0~64.3mm)과 비슷할 확률이 50%임.
11월	이동성고기압의 영향을 주로 받겠으나, 북서쪽에서 남하하는 찬 공기의 영향으로 기온이 큰 폭으로 떨어질 때가 있겠음. (월평균기온) 평년(7.0~8.2℃)과 비슷할 확률이 50%임. (월강수량) 평년(30.7~55.1mm)과 비슷하거나 적을 확률이 각각 40%임.

이 「임업관측(뚝은감)」은 산림청 지원으로 한국농촌경제연구원 산림정책연구부에서 재배자들의 재배의향, 작황, 가격 등 각종 통계자료를 수집·분석한 후, 임업 및 통계 전문가들의 자문을 받아 작성한 것입니다. 전망 결과는 앞으로 기상 및 수급여건의 변동에 따라 달라질 수 있습니다.

2022년 10월호 예고

예정일자
2022년 10월 4일

• 내용: 뚝은감 재배 동향 및 전망, 가격 동향 및 전망, 수출입 동향 및 전망

『임업관측월보』는 인터넷과 임업전문지를 통해서도 보실 수 있습니다. 『임업관측월보』와 관련하여 의견이 있으신 분은 한국농촌경제연구원 인터넷 홈페이지 내의 우측 【바로가기】 메뉴바의 【질의응답】을 이용하여 의견을 보내주시기 바랍니다.

• 인터넷 홈페이지

<http://www.krei.re.kr>

<http://www.forest.go.kr>

TEL 061) 820-2140

TEL 042) 481-4206

FAX 061) 820-2417

FAX 042) 481-4198

담당자 정호근, 송민주